

# 印象主義

## (Impressionism)

盧淑貞 葉秋梅

©2002

美術教育(I) 3030

美術教育天地—美術欣賞教材

# 印象主義／印象派 (Impressionism)

## 名稱的由來

1874年4月15日，巴黎一批新進畫家，展出數年來一直被官方的沙龍排斥的作品165件。

當時莫內展出一幅名為「日出·印象」的作品，畫中看不出物象，只見像日出時天空的色彩。批評家便直此畫嘲笑他們說：「這是一群印象派畫家的展覽」，因而這群畫家就以印象派畫家自稱。

印象派共可分為三個時期，分別為**印象派**(又稱**初期印象派**)、**新印象派**以及**後印象派**等，以下將簡略介紹。

## 印象派(初期印象派) Impressionism 1874

以莫內Monet和雷諾亞Renoir等爲首的印象派，他們把光的輝煌、色的亮度與純度加以強調，並如眼睛所見地去畫，即重視視覺印象。他們爲了要把握住由於光而變化的微妙風景及陽光的明快感覺，特別喜歡到戶外實地寫生，題材亦幾乎爲風景畫，因而又被稱爲外光派。

## 莫內(Monet, Claude 1840-1926)

### 印象派繪畫的先驅

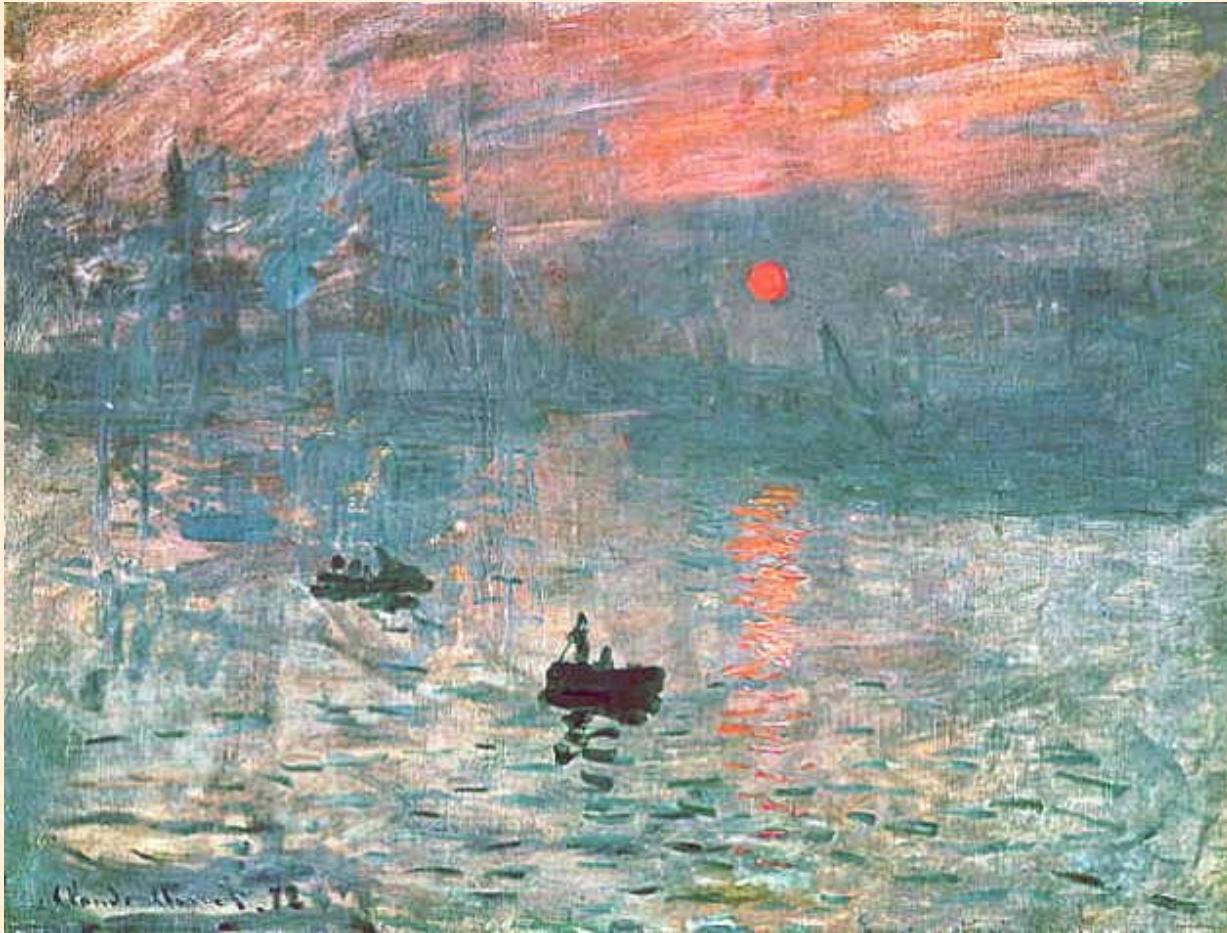


莫內1840年11月14日出生於法國巴黎。跟布丹一起到戶外寫生，繪畫風景畫。17歲展出了第一次戶外寫生的作品。隨後不斷作畫，他一生作品無數，是唯一在生前獲得大眾實質認可的印象主義畫家，也是影響力最大的一位。

莫內專門描寫光和空氣的剎那感情，色光處理美妙，有如詩如幻的美感。他注重光與色的描繪，不重視外形的描寫。例如他不把樹葉一片片照實際的形狀細心的描寫，而是把所看見的整體表現出來。

陰影以藍、紫色取代傳統的黑色及深褐色。畫布上以補色並置的方式，增加彩度和明度的加法混色。調色盤上都是一些明亮的色彩。

他的作品題材有田野的草堆、教堂、庭園中的睡蓮等。



莫內《印象-日出》，  
1873年。  
油畫，48cmx63cm。  
馬摩坦博物館，巴黎。

莫內是描繪一個橘紅色般的太陽正緩緩升起，水面上有三艘小艇，其中一艘僅能模糊的看出來，幾條線條表現出波浪的形狀，完全沒有過份的誇張。看到太陽掙扎著想要穿過濃霧，我們的想像開始被挑動.....。



莫內《乾草堆(夏日)》  
1890-91年。  
油畫，100cm×65cm。  
波士頓美術館。

莫內《乾草堆(雪景效果)》  
1890-91年。  
油畫，65.4cm×92.3cm。  
波士頓美術館。



莫內在1890開始專畫草堆。他善於在一天的不同時刻及在不同季節描繪同一題材。1891展出了15幅乾草堆作品。他能畫出不同的光景氣氛，顯現出光與色的高明度與鮮明感，使畫面交織成光與色彩的華麗交響詩。觀者對他在每幅畫中所表現的迷人景色都感到嘆為觀止。



莫內  
《乾草堆(日落)》  
1890-91年。  
油畫，73.3cm×92cm。  
波士頓美術館。





## 莫內

《睡蓮-綠色的和諧》，1899年。

油畫。

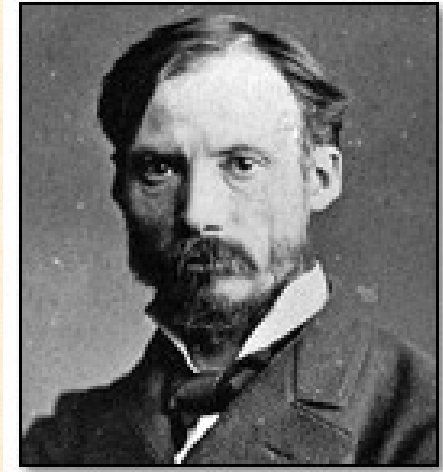
89 x 93 cm。

奧塞美術館，巴黎。

莫內的晚年以畫睡蓮為主。他運用了相當豐富的色彩繪畫睡蓮。他的筆觸中不但有綠色，還有黃色、粉紅、紅、白、淡紫和藍色。他用閃爍的銀綠色表現陽光的耀眼反射，花朵則以大筆的白色和幾抹淡色的黃和粉紅來呈現。而橫跨池上之日本式拱橋，可代表印象主義畫家受日本浮士繪影響之作。

## 雷諾亞(Renoir, Pierre Auguste 1841-1919)

以繪畫少女而聞名，把印象派滲入“洛可可派”的作風，被稱為印象派化的洛可可畫家。



雷諾亞的藝術主調是歡樂和愉快。所以美麗的婦女和鮮花、可愛的小孩、迷人的醇酒、歡笑的晚會，都是他鍾愛的題材，因而又被稱為“快樂的畫家”。

雷諾亞喜歡畫年輕的女子，他表現神秘的外光色調，照在年輕女子身上，女子所顯現出來的豐美和誘惑的神秘色調，是過去的畫家作品中找不到的。就是普通貧民的姑娘，經他授予外光的照射，這些女子有如仙女一般。





J.M.W. Turner  
GALLERIES OF THE NATIONAL ACADEMY

雷諾亞《煎餅磨坊》，  
1876年。  
油畫，130cmx175cm。  
奧塞美術館，巴黎。

雷諾亞使用細小、明亮和多彩的筆觸，巧妙地運用樹上葉子所產生的光影，再散置人物於畫面上各角落。在這幅充滿活力和色彩的"快照"中，描繪出巴黎娛樂生活中的喧嘩景象和氣息。



雷諾亞  
《傘》  
1881-85年。  
油畫，180cm×115cm。  
國家畫廊，倫敦。

雷諾亞是印象派中唯一擅長使用黑色的畫家。畫中表現出令人震撼的視覺效果，以現代生活為主題，右半部繪畫筆觸輕快活潑，左半部提著帽箱的女郎其輪廓鮮明、膚色光滑均勻、穿著雕塑性十足的衣裳，則是筆觸嚴謹。此作品成爲他最著名的畫作之一。

# 新印象派 Neo-Impressionism 19世紀末

新印象派以秀拉 (Seurat, Georges 1859-1891) 為創始人。秀拉在創作技法上，並沒有使用一般的混色方法，而是以科學方法將色彩以原色用畫筆一點一點地排列在畫面上，保持色彩本身的純度和明度，表現出陽光的炫耀感，使畫面色調鮮明而活潑。欣賞作品的觀眾的眼睛就成了最好的色彩調和工具，在點與色之間，產生一種色彩和諧感。

同樣是分析色彩的小筆觸，新印象派比印象派更加細密，更具裝飾風。

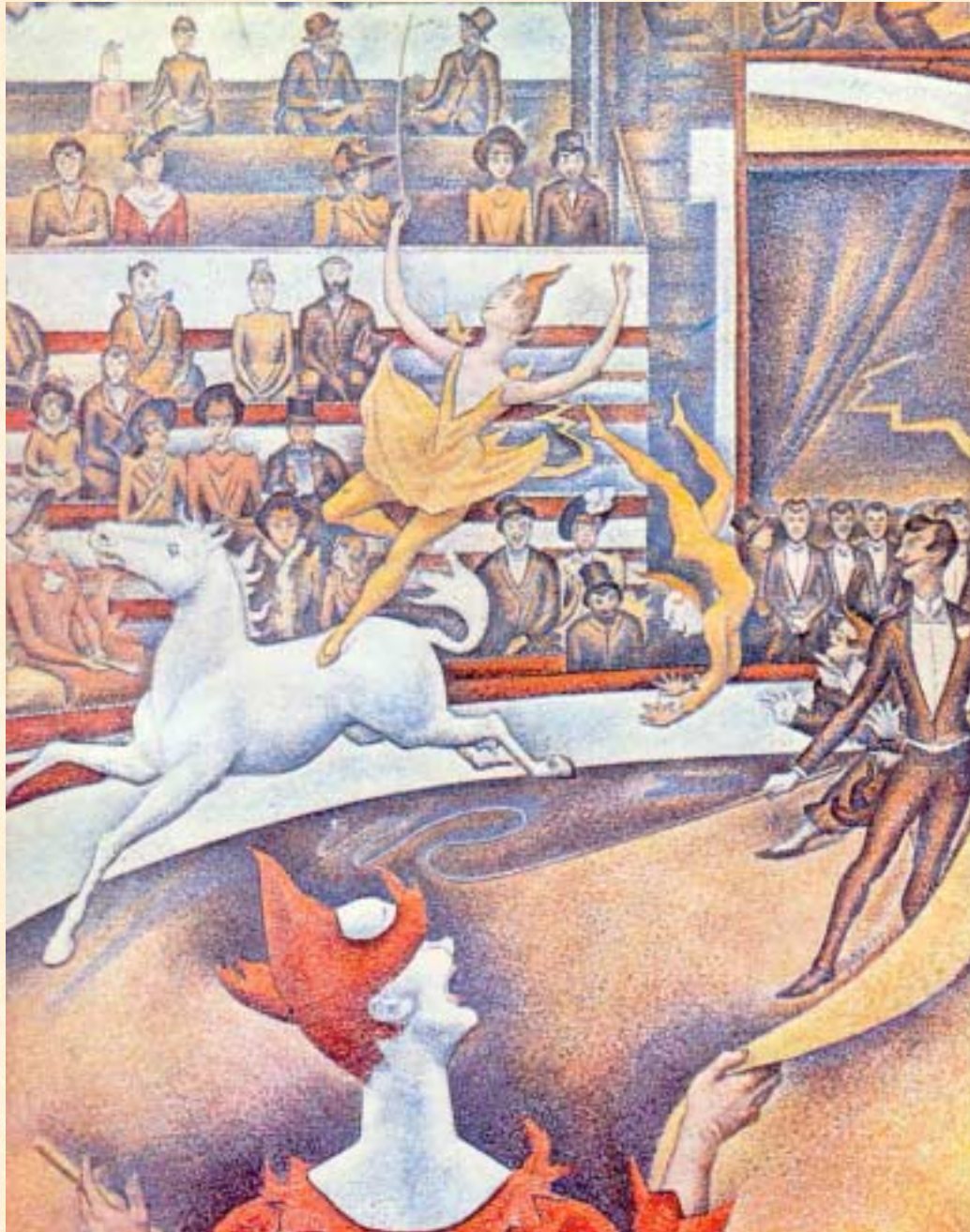
在構圖上運用數理的構造，大膽導入希臘以來有名的「黃金分割比例」。因而又稱為點描派或分割派。他所描寫的題材廣泛，大多是通俗的民間娛樂：如馬戲場、劇院、划船隊、野宴會等。

後期的歐普藝術 OP Art 在色彩的表現上受到新印象派的影響。



秀拉  
《大平碗島的星期日下午》  
1884-86年。  
油畫，200cm×300cm。  
芝加哥藝術中心。

秀拉爲了制作這一幅巨作，花了兩年的時間，四百多幅的素描稿和顏色效果圖，爲的是讓顏色更準確。在畫面上一共有四十個人物，每一個人物都是畫家經過很仔細的構圖而成。它們好像彼此沒有關係地擺在一起，但畫面上卻充滿著一種寧靜的秩序美。



秀拉  
《馬戲院》，  
1891年。  
油畫，186cm×150cm。  
魯佛爾博物館。

這是秀拉經長時間琢磨而成的佳作。在這幅作品中，秀拉不再只用點描與色彩的配合，而是增加了邊框的描繪，畫面安排考心思：以拉著帷幔的小 作為前景，順著他手中帷幔的線條視線兜到後面稀稀落落的觀眾席，四十來個觀眾各有特色，頗有個性，最後集中到立在馬背上的女演員身上，這是全畫的精髓，那匹馬精神抖擻地騰躍在跑道上，有裝飾性，倒立身子的小 畫得很簡要，全面運用幽默的筆調畫成。

# 後印象派Post-Impressionism藝術

後印象派是繼印象派之後的美術現象，存在於十九世紀80～90年代，他們的觀點是，反對印象派和新印象派片面追求客觀表現及支離破碎的外光色彩，主張重新回歸作者的主觀感情，並回復到事物的「實在性」，重視形和構成形的基本元素——線條、色塊和體、面，是他們創作的共同特色。

## 重要藝術家



**梵谷**（V.van Gogh, 1853～90），他把印象派的筆觸改變成像緞帶一般滑潤的渦狀畫，他以激動的顏色和筆法表現出他內在的苦悶和激情。曾在友人處看到日本浮世繪，對他作畫所用的筆觸和用色影響很大。曾和高更同居過，因意見不合而分開，他則因忍受不了孤獨而精神病爆發，最後舉槍自殺而死。窮苦潦倒一生，死後才成名。代表作《在阿爾的藝術家臥室》、《滿天陰霾時的麥田》、《星夜》、《花瓶裏的十四朵向日葵》。



畫名: 在阿爾的藝術家臥室 Van Gogh's Room at Arles

年份: 1889 AD

藏處: 法國巴黎奧塞美術館 Museum d'Orsay Paris

梵谷描繪他自己臥室的作品。在其臥室裏,顏色左右一切;單純化的色調使房間的擺設呈現出高貴的氣質。整幅畫洋溢著美好安穩的感覺。





畫名: 滿天陰霾時的麥田 [Wheat Field Under Threatening Skies](#)

年份: 1890 AD

藏處: 荷蘭 阿姆斯特丹 梵谷美術館 [Vincent vanGogh Museum, Amsterdam](#)

在完成1890年的<<滿天陰霾時的麥田>>之後的兩個星期,梵谷即舉槍自盡。這幅畫明顯地充滿騷動與不安,可以清楚地看成是梵谷的最後絕唱。畫中的道路像是攤開的手腳,憤然伸進麥田裏;一群烏鴉驟然飛起,好像被槍聲驚嚇到一般。



星夜 Starry Night

年份: 1889 AD

藏處: 美國 紐約 現代美術館

Museum of Modern Art, New York

印象派客觀的看這個世界，但梵谷則不在乎正確的描寫。但他喜歡印象派畫家所表現的顫動的色光效果，並使用厚厚的大筆觸，讓畫面看來像是要爆炸似的，或是如旋渦般打轉。

1889年創作的"星夜"，每一顆大星、小星迴旋於夜空中，新月也形成了一個漩渦，星雲與稜線宛如一條龍不停地蠕動著。所有的一切似乎都在迴旋、轉動、在夜空中放射艷麗的色彩。也可感受到梵谷心中不安，煩悶的心情呈現於畫面中。



畫名: 花瓶裏的十四朵向日葵  
Fourteen Sunflowers in a Vase

年份: 1888 AD

藏處: 英國 倫敦 國家畫廊  
National Gallery, London

梵谷大膽地運用黃色系,因為他認為黃色是愛的最純潔化身。整個畫面灼亮卻不炙人,顯然有意象徵他對未來有著前程似錦的信心。



**高更**（P.Gauguin,1848  
~1903），曾跑過船，當  
過股票經紀人，後來醉心  
於繪畫創作，甚至拋妻離  
子跑到大溪地去捕捉原始  
的美感。在大溪地發展了  
他獨特的風格：含有濃厚  
的象徵性（用感情的形式  
表現思想），例如作品：  
《馬利亞啊!我向你致敬  
》、《兩個大溪地婦女》  
、《妳何時嫁人》、《白  
馬》。



畫名: 海濱兩女人—大溪地的女人  
Tahitian Women , or On the  
Beach

年份: 1891 AD

藏處：法國 巴黎 奧賽美術館  
Musee d'Orsay, Paris

高更在1890年的創作，最專注於「大溪地女人」的題材。女性人物多以兩人的情形出現在畫面上，而且就如同雕像一般的相互構圖關係，也特別流露出孤立的小團體特性。而大溪地女性的身體比例之特質，也在他的作品中充份展現。

1891年創作的『海濱兩女人—大溪地的女人』是一幅裝飾性強的作品，色彩鮮豔而大膽，畫面上的兩位人物，一則沉默靜思，一則手持小物，與畫面後方近乎抽象的海平面景象，成了和諧的關係。

[投影片 3](#)



畫名: 妳何時嫁人 When Do You Merry

年份: 1892 AD

藏處: 私人收藏 Private collection, Basal

這是一幅裝飾性很強烈的作品。鮮豔而大膽的色彩，僅僅以藍、橙和綠色在畫面上互相陪襯。而這樣也使得畫面中的主角，更加的顯著，及若有所思的眼神，不僅使得欣賞者對畫中女郎的心意，有了猜測之興趣。



畫名: 白馬 The White Horse

年份: 1898 AD

藏處：法國 巴黎 奧賽美術館  
Musee d'Orsay, Paris

馬在大溪地是較為罕見的動物，高更曾畫了一系列以馬為題材的作品。這是一幅構圖優美、光影交織於畫面中的作品。這幅作品有別於印象派藝術家表現馬的方式，以往以馬為題材的作品，常是記錄賽馬場的比賽狀況，或者是以馬的動作為主的寫實作品，但是高更的白馬，卻是以如傳說故事中的美麗形象出現，帶給人們無限的浪漫遐想。

# 後印象主義藝術家

## 對現代藝術的影響

塞尚重理念，注重結構，注意畫面的元素化和建築美，孕育著立體派的興起因素。塞尚首先強調主觀創造性，否定模仿自然，繪畫風格從此不再以客觀寫實主義為主，因此被二十世紀藝術家們推崇為「現代繪畫之父」。

梵谷、高更注意感情，強調色調美和藝術表現的象徵性，對野獸派和表現主義影響很大。



## 應用印象派畫家的技法於教學上的建議：

1. 莫內（近似／調和色）
2. 秀拉（點彩技巧）
3. 梵谷（筆觸）
4. 高更（冷暖色相間運用）

### 參考書目：

1. 王同禹譯，1995。《大畫家的小秘密-莫內為什麼是大師莫內？》。台北，青林國際出版股份有限公司。
2. 何恭上，1996。《西洋繪畫導覽－近代西洋繪畫》。台北，藝術圖書公司。
3. 羅竹茜譯，1997。《藝術藏4－印象主義Impressionism》。台北，遠流出版公司。
4. 《世界美術家畫庫-修拉,西涅克》，1981。上海，人民美術出版社。
5. Jacques Marseille著，1998。《世界藝術史》264-268頁。台北，聯經出版社。

### 參考網址：

<http://home.kimo.com.tw/hct06157/>

<http://pedantic.idv.tw/art/>

<http://webpages.marshall.edu/~smith82/monet.html>

<http://www2.hchs.kh.edu.tw/89stud02/10/14/印象派pl.htm>

<http://www.renoir.org.yu/gallery.html>